

径 4.2mm。

**生活习性** 本种采自水深 112m，同 *Acasta spongites* (Poli) 一起埋栖于海绵 *Ircinia* sp. 中。底质砂质泥。

**地理分布** 南海（中国近岸）。

**(141) 薄脆古绵藤壶 *Archiacasta fragilis* (Ren, 1984) (图 179)**

*Acasta fragilis* Ren, 1984: 118, fig. 3, pl. 2, figs. 1~9.

*Archiacasta fragilis*: Kolbasov, 1993: 407.

**标本采集地** 海南省新盈。

**鉴别特征** 壳圆锥形，表面有钙质小刺，峰侧板约为侧板宽度的 1/3，峰板和吻板基缘圆凸，略超过侧板和峰侧板者，吻板和侧板顶部分离，形成缺刻；幅部较宽，顶缘斜；壳口中等大，成齿；楯板窄，中凹，生长脊与放射肋交错成瓦檐状，有缺刻，闭壳肌脊低；背板镰刀形，矩宽而短，约为基缘宽度的 1/2，到基楯角的距离为矩本身宽度的 1/10；基底浅杯形，膜质，峰板和吻板基缘以下为钙质板，呈舌形，峰端者小于吻端者，不达基底中心。上唇脊缘陡，每侧有 1~2 小齿；交接器有背突。

**形态描述** 壳圆锥形，白色，壁板表面光滑，有不规则散布的钙质小刺。峰侧板约为侧板宽度的 1/3，峰板和吻板的基缘圆凸，略超过侧板和峰侧板者。吻板和侧板顶端明显分离，其间形成缺刻。壁板内面鞘居板上部 1/2，有水平生长纹，下缘下延悬垂。鞘下光滑，很薄，板两侧缘加厚成纵肋。幅部和翼部较宽，顶缘斜。壳口中等大，成齿。

楯板两端翘起，中间较凹，高大于宽，生长脊与放射肋交错成瓦檐状，有缺刻，生长脊边缘饰以细毛；内面关节脊低而长，关节沟窄而浅，闭壳肌脊低，闭壳肌窝清楚，侧压肌窝浅。背板镰刀形，生长脊清楚，中央沟浅，下部很宽；内面平坦，矩宽而短，末端斜截，约为基缘宽度的 1/2，到基楯角的距离为矩本身宽度的 1/10。

基底浅杯形，膜质，但自峰板和吻板基缘以下的部分为钙质板，略呈舌形，板薄而光滑，边缘无齿，峰板基缘以下的舌形板小于吻板下者，不达基底中心。

上唇脊缘中央缺刻较窄而深，两侧突出，有细短毛和 1~2 尖齿。大颚 5 齿，第 2、3 齿分叉，下角钝。小颚切缘较宽，上对大刺之下有小缺刻，缺刻与下大对刺之间有 6 个中型刺。第 2 小颚上叶圆柱状，下叶卵圆。

各蔓足外、内肢的节数如下：

| 产地 | 1  |   | 2  |    | 3  |    | 4  |    | 5  |    | 6  |    |
|----|----|---|----|----|----|----|----|----|----|----|----|----|
| 新盈 | 18 | 6 | 12 | 10 | 12 | 16 | 21 | 24 | 28 | 26 | 23 | 24 |



第1蔓足外肢几乎为内肢长度的3倍，第2蔓足外肢稍长。第3蔓足两肢各节前缘有不规则的小齿。第4蔓足原肢前缘无小齿，外肢各节前末角有2~3个小齿，两支基部节后缘有一排小齿。第4~6对蔓足中部节前缘有3对刚毛。

交接器长于第6蔓足，背突明显，具环纹和分散的细毛。

**标本(新盈)测量** 整体高13.6mm，峰板高9.7mm，峰吻径6.7mm。

**生活习性** 本种标本采自热带海区潮间带到潮下带的珊瑚礁，埋栖于海绵 *Ircinia* sp. 中。

**地理分布** 南海(中国近岸)。

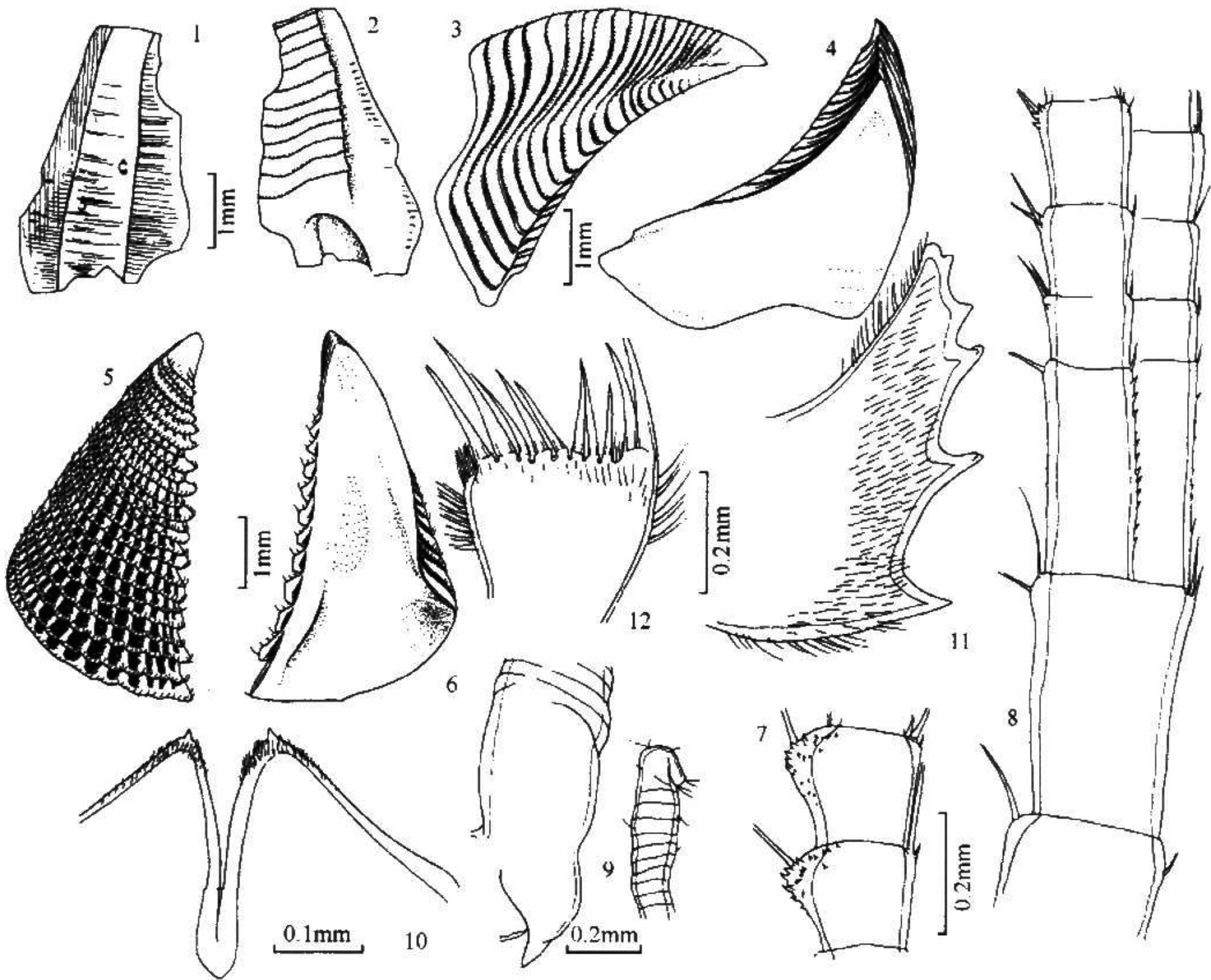


图 179 薄脆古绵藤壶 *Archiacasta fragilis* (Ren)

1~2. 峰侧板; 3~4. 背板; 5~6. 楯板; 7. 第3蔓足6~7节; 8. 第4蔓足; 9. 交接器; 10. 上唇;  
11. 大颚; 12. 小颚

(142) 刺背古绵藤壶 *Archiacasta spinetergum* (Broch, 1931) (图 180)

*Acasta spinetergum* Broch, 1931; 112, fig. 38.

*Archiacasta spinetergum*: Kolbasov, 1993; 407.